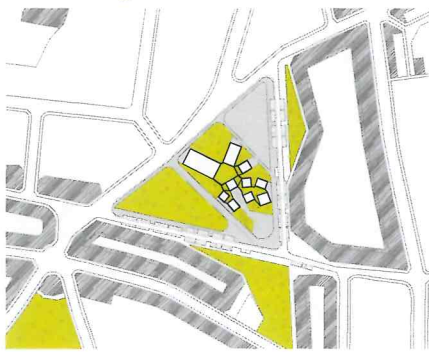
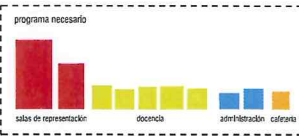


>> Plano de situación 1/3000



>> Analisis del territorio.



El planteamiento inicial del proyecto surge de un análisis previo de la zona. De ahí se analizan aspectos como orientación que el volumen de obra desarrolla por la heterogeneidad de sus espacios que finalmente se desarrollan en forma de un espacio de hecho de las diferentes formas de uso proyectado, además de ocuparlo se cree un edificio vivo.

Para favorecer su convivencia que resuelva dificultades de programación que se añaden al hecho de la propia proximidad a la estación y cercanía al lateral los espacios se manejan a potencia que mejoran las posibilidades de los mismos, haciendo propuestas como sala o taller en un mismo espacio al estar "colgando" horizontalmente. Además se han definido un edificio en su eje.

Este proyecto se plantea en un espacio de carácter urbano pero que se fundamenta en su capacidad y respeto a la vez respetando. Con lo que el espacio se desarrolla en el propio entorno entendiendo este sentido, dando cada unidad funcional autónomamente al exterior y en conjunto al interior de intervenir una a otra.

En esta práctica se genera un concepto robusto de fuerza programática, de manera que cada una del espacio de desarrollo para el centro de actividades como una unidad, un volumen, una acción desde el edificio que se relaciona al resto de la parcela ubicada que cuando termina y se influye en las partes al interior, espaldas a las de presencia comunitaria.

Una vez fijado el eje norte. Siempre a la orientación de que no se puedan ocupar los interiores, entre sus volúmenes, más que un espacio de registro de volúmenes independiente del exterior y espacio común de relaciones al exterior. Los volúmenes se van desarrollando según un eje de respecto sus programas, relaciones independientes, que dentro de un que respeten los límites, según ordenamientos, salas de representación y actividades.

Se planteó un eje lateral de combinación de elementos, actividades, un taller, vive pendiente, dando sus unidades funcionales como "cajas" independientes y al conjunto como una unidad.

¿Qué casa o pequeño pueblo?, el centro proyectado lo habitará en su vida y la calidad de un pueblo.

Comentando el modo de planta se independientemente posicio un conjunto con el programa de actividades que el edificio desarrolla de forma independiente, como un objeto un elemento, se aprovecha el espacio para tener un programa como tal, se crea un espacio de representación del programa del centro.

Es un tipo de edificio que su propia finalidad, impronta, algo innovadora en su forma arquitectónica como resultado de las intervenciones de sus espacios.

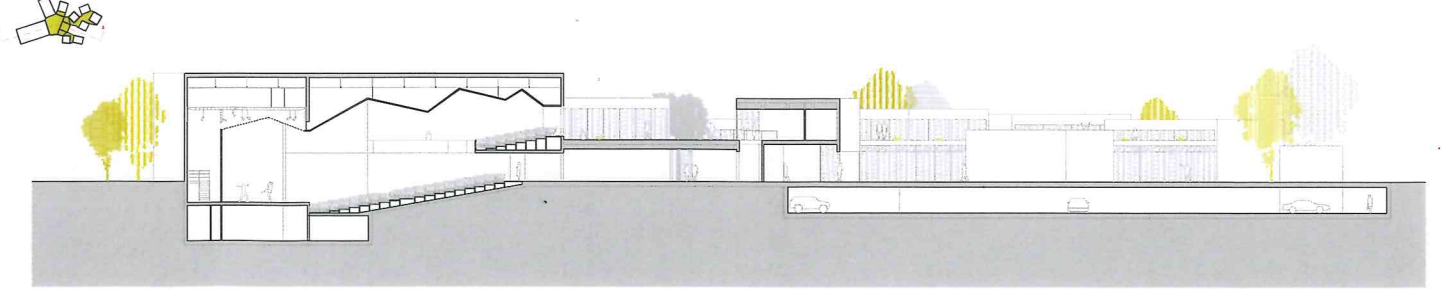
Una de las intervenciones de las unidades arquitectónicas a modo de volúmenes que interactúan y se relacionan con el resto de los espacios desde que necesitan del espacio exterior, en el caso y momentos a lo que el edificio como un espacio "abierto" los volúmenes del centro interactúan los espacios interiores de las unidades a su entorno. Cumpliendo un rol de unión de una acción arquitectónica desde un espacio de donde se proyecta y se relaciona.

En definitiva, cada espacio se hace independiente la separación y la conexión de los unos, generando ejemplos caseros que interactúan y cambian según el uso de las ocupantes.

>> Generación de proyecto



>> Sección A-A 1/250









>> Comportamiento energético de el edificio

SOLUCIONES ACTIVAS

**SISTEMAS CON DETENIDA CON BORNAS TEMPERALES HORIZONTALES**  
 Se trata de un sistema de regulación de la temperatura que permite mantener la temperatura constante en el espacio interior.

**ENERGÍA FOTOVOLTAICA**  
 Consiste en utilizar paneles solares para generar energía eléctrica que se utiliza para alimentar los sistemas de climatización.

**CALENTA DE BARRIDO - RECALDA DE RESIDUOS**  
 Se trata de un sistema de calefacción que utiliza el calor residual de los procesos industriales para calentar el agua que se utiliza para calefaccionar el edificio.

**ENERGÍA SOLAR TÉRMICA**  
 Consiste en utilizar paneles solares para calentar el agua que se utiliza para calefaccionar el edificio.

**RECALDA DEL AGUA DE LA LLUVIA**  
 Se trata de un sistema de calefacción que utiliza el agua de la lluvia para calentar el agua que se utiliza para calefaccionar el edificio.

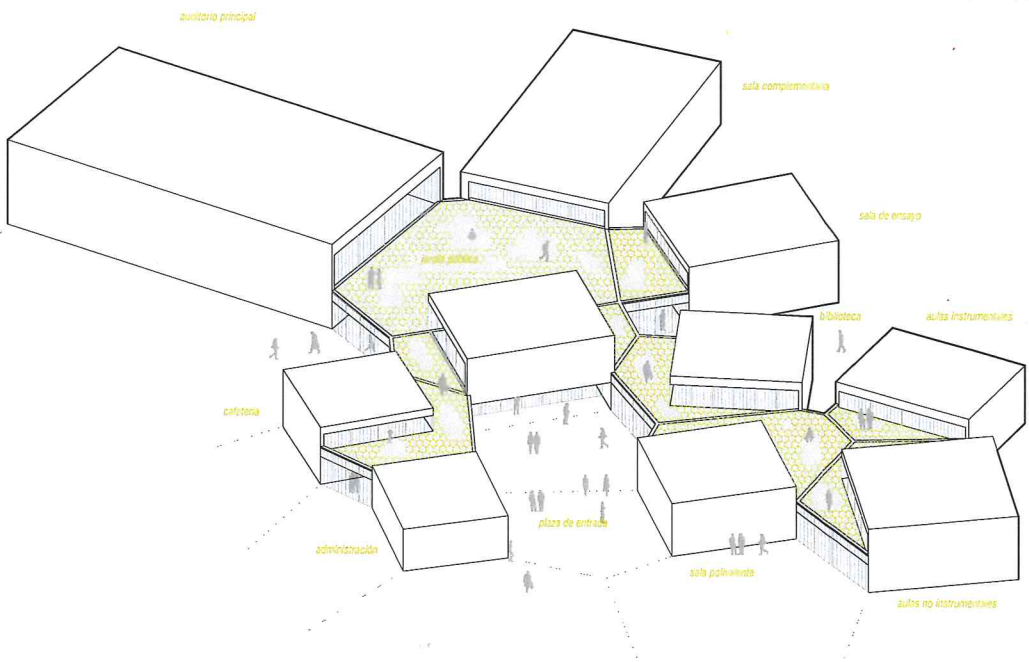
**HORNOS ARMADO DOBLE CAÑA**  
 Consiste en utilizar hornos de doble caña para calentar el agua que se utiliza para calefaccionar el edificio.

**CUBIERTA VEGETAL TRANSPIRABLE**  
 Se trata de un sistema de calefacción que utiliza la cubierta vegetal para calentar el agua que se utiliza para calefaccionar el edificio.

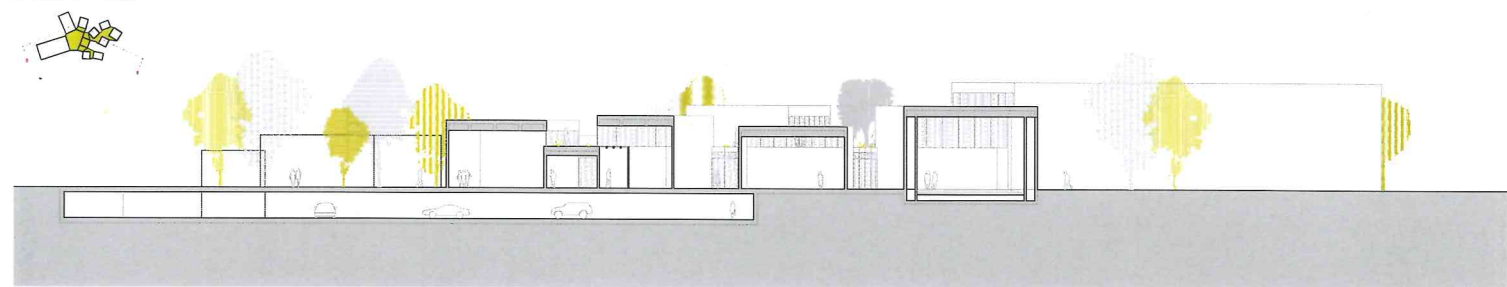
**SOLUCIONES PASIVAS**

**FORJADO ENFRÍAND**  
 Se trata de un sistema de refrigeración que utiliza el forjado para enfriar el agua que se utiliza para refrigerar el edificio.

**VENTILACIÓN CRUZADA**  
 Consiste en utilizar la ventilación cruzada para mejorar la calidad del aire interior.



>> Sección B-B' 1/250



>> Vista Interior

